

*Commission technique
intercantonale
PLAISIR*

**RAPPORT ANNUEL
2013**

Pour adresse :

*Institut de santé et d'économie (ISE)
Case postale 875 · 1001 Lausanne
Tél.: +41 79 618 57 37 E-mail: info@isesuisse.ch
Web: <http://www.isesuisse.ch/ct-plaisir>*

Table des matières

1. INTRODUCTION	4
2. ACTIVITES	4
2.1 HARMONISATION DES OUTILS	4
2.2 INDICATEURS MEDICAUX	4
2.3 ACCORD TRANSACTIONNEL / CSB	5
2.4 NEGOCIATIONS CONTRATS 2014 AVEC EROS (PLAISIR® ET PLEX®)	5
2.5 SITE INTERNET DE LA CT	6
2.6 TRAITEMENT DES DONNEES PLAISIR®	6
2.7 RAFFRAICHISSEMENT ET FORMATION COMPLEMENTAIRE DES EVALUATRICES/TEURS	6
3. COMPOSITION DE LA CT ET SEANCES	7
4. CONCLUSIONS	7
5. ANNEXES	8
ANNEXE 1. LISTE DES MEMBRES DE LA CT	9
ANNEXE 2: SYNTHESES DES RESULTATS INTERCANTONAUX	10

FIGURES

Figure 2.1 :	Site Internet : nombre de visites et nombre de pages visitées	6
Figure 6.1 :	Nombre de lits pour 1000 habitants de plus de 65 ans – sans psychiatrie et établissements pour handicapés, selon les années – Cantons PLAISIR® et ensemble de la Suisse	10
Figure 6.2 :	Distribution des résidents de l'ensemble des 4 cantons utilisateurs, se trouvant dans les catégories « capacité très limitée ou nulle » des principaux indicateurs, selon les années	11
Figure 6.3 :	Minutes soins nettes (HSN)/brutes (HSB)* requises OPAS moyennes selon les années au 31.10	11
Figure 6.4 :	Distribution des résidents selon les 12 classes avec CSB, ensemble des cantons, par année	12
Figure 6.5 :	Données PLAISIR – Octobre 2013 – Distribution des résidents, selon leur sexe et leur âge à l'admission en établissement – ensemble des cantons (sans les établissements pour traitements psychosociaux et les institutions pour handicapés)	14
Figure 6.6 :	Données PLAISIR – Octobre 2013 – Répartition du nombre de résidents, par canton et par type de mission d'établissement – Représentation graphique	16
Figure 6.7 :	Données PLAISIR – Octobre 2013 – Répartition du nombre de résidents, par type de mission d'établissement et par canton – Représentation graphique	16
Figure 6.8 :	Proportion de résidents au plus haut niveau de handicaps et déficiences	17
Figure 6.9 :	Distribution par classe X/8 (sans CSB)	18
Figure 6.10 :	Distribution par classe X/12 (avec CSB)	20
Figure 6.11 :	Temps moyen de soins requis du résident (minutes) : comparaison inter cantonale et variation annuelle	21
Figure 6.12 :	Minutes soins nettes requises en moyenne par jour par le résident moyen	22
Figure 6.13 :	Heures soins et nombre de poste requis en moyenne par jour et par résident	23

TABLEAUX

Tableau 2.1:	Nombre de formations effectuées selon les cantons	6
Tableau 6.1 :	Nombre d'évaluations et de réévaluations réalisées du 1.11.2012 au 31.10 2013, selon les cantons	10

Tableau 6.2 :	Proportion de résidents présentant un écart dans leur temps de soins OPAS par jour*, entre octobre 2003 et octobre 2013 (sans CSB)**	12
Tableau 6.3 :	Synthèse – Ensemble des établissements	13
Tableau 6.4 :	Données PLAISIR – Octobre 2013 – Distribution des résidents, selon leur sexe et leur âge à l’admission en établissement – ensemble des cantons (sans les établissements pour traitements psychosociaux et les institutions pour handicapés)	14
Tableau 6.5 :	Données PLAISIR® - Octobre 2013 – Répartition du nombre de résidents par canton et par type de mission d’établissement	15
Tableau 6.6 :	Proportion de résidents au plus haut niveau de handicaps et déficiences	17
Tableau 6.7 :	Distribution par classe X/8 (sans CSB)	18
Tableau 6.8 :	Distribution par classe X12 (avec CSB).....	19
Tableau 6.9 :	Temps moyen de soins requis par résident, dotation en personnel et classifications, ensemble des établissements.	20
Tableau 6.10 :	Minutes soins nettes requises en moyenne par jour par le résident moyen	22
Tableau 6.11 :	Heures soins requises en moyenne par résident, par jour et par année.....	23
Tableau 6.12 :	Taux de couverture en lits d’EMS utilisant PLAISIR® (sans les établissements pour traitements psychosociaux et institutions pour handicapés) – Octobre 2013.....	24
Tableau 6.13 :	Effectifs de résidents évalués avec PLAISIR, en rapport avec la population résidente moyenne du canton, le nombre de lits reconnus, par classes d’âge, sans les établissements pour traitements psychosociaux et institutions pour handicapés	25
Tableau 6.14 :	Nombre de sorties (départs et décès) et durée moyenne de séjour des résidents sortis (toute la population)	26

1. Introduction

Les années 2013 et 2014 sont des années de transition, entre les années 2011 et 2012 marquées par l'introduction du nouveau régime de financement des soins et les difficultés rencontrées dans le dossier des CSB (communication au sujet du bénéficiaire) et l'année 2015 qui verra l'introduction de l'outil PLEX, destiné à l'évaluation des besoins en soins des résidents quelques jours après leur entrée en EMS. Année de transition, puisque le litige relatif aux CSB n'est pas tranché et que le projet national d'harmonisation des outils d'évaluation n'a pas encore abouti.

La fin de l'année 2013 a été marquée par les négociations concernant le renouvellement du contrat-cadre avec EROS, pour les années 2014 et 2015, lequel prévoit donc l'introduction de PLEX au 1.1.2015. L'année 2014 sera quant à elle marquée par la formation des évaluateurs à l'outil PLEX.

Le présent rapport porte exclusivement sur les activités principales de la CT PLAISIR au cours de l'année 2013.

2. Activités

2.1 Harmonisation des outils

Après la première phase du projet, qui a consisté en un calibrage des outils BESA et RAI, puis une période de latence au cours de laquelle les questions du leadership du projet et de ses objectifs se sont posées, le projet a été relancé. Il se poursuit en 2 phases.

La première examine la question du temps de communication au sujet du bénéficiaire (CSB) avec une lecture approfondie des documents déjà disponibles et la formulation de questions aux producteurs d'outils. Cette question sera traitée prioritairement au premier semestre 2014.

La seconde phase devrait consister en une étude basée sur une triple évaluation simultanée d'un nombre suffisant de résidents pour permettre une analyse statistique valide des temps de soins moyens et de leur dispersion (variabilité). Une proposition de budget et de co-financement entre les parties a été discutée et sera retravaillée en 2014.

La démarche reste soumise à une forte pression politique. On relèvera en particulier la motion parlementaire de Madame la Conseillère nationale Ruth Humbel du 12 décembre 2013.

Sur le plan de l'organisation du processus d'harmonisation, le leadership a été repris en 2013 par l'Office fédéral de la santé publique.

2.2 Indicateurs médicaux

Dans le cadre de la mise en œuvre de l'art. 22a al. 1 LAMal, CURAVIVA Suisse a créé en 2009 un groupe de pilotage en vue de l'élaboration d'indicateurs de qualité médicaux dans les EMS. Celui-ci comprend des représentants de Curaviva, de l'Office fédéral de la statistique, de l'Office fédéral de la santé publique, de la Conférence des directeurs de la santé et de santésuisse/tarifsuisse, et collabore avec l'université de Berne. L'objectif du groupe de pilotage est d'instaurer le relevé, l'exploitation et la publication d'indicateurs de qualité médicaux dans les EMS. Jusqu'en 2012, le sujet a été traité essentiellement dans les cantons suisses alémaniques.

Courant 2013, la CT PLAISIR a été sollicitée par Curaviva afin de déléguer des experts dans les groupes d'accompagnement, pour chacun des cinq indicateurs proposés. La demande de Curaviva s'explique dans la mesure où il est souhaité que les relevés nécessaires soient effectués par l'intermédiaire de l'outil d'évaluation des soins, en l'occurrence PLAISIR. La CT a délégué un de ses membres dans les groupes de travail. Une consultation plus large portant sur les cinq indicateurs a été menée par la CDS, chaque canton étant appelé à y répondre individuellement.

Le projet suit donc son cours et la CT y est attentive.

2.3 Accord transactionnel / CSB

Aucune solution sur le fond n'ayant été trouvée au sujet des CSB (communications au sujet du bénéficiaire) et aucune décision de justice n'ayant réglé le litige dans l'intervalle, l'accord transactionnel conclu entre les cantons et plusieurs assureurs en vigueur en 2013 a été reconduit en 2014. Pour rappel, ces prestations de communication étaient précédemment incorporées au temps de soins au moment du calcul de la dotation avec une durée constante pour tous les résidents¹; ce temps était financé partiellement par les assureurs-maladie car il était implicitement pris en considération lors des négociations tarifaires. Ces prestations ont été ajoutés en 2011 au temps de soins communiqué à l'assureur LAMal avec une durée proportionnelle au temps de soins.

La recherche d'une solution sur le fond est liée au projet d'harmonisation des outils (cf. point 2.1) et il n'est pas envisageable pour les assureurs de traiter ce problème en dehors de ce cadre global. Les retards pris dans le projet d'harmonisation des outils expliquent donc le fait qu'aucune solution sur le fond n'ait été trouvée jusqu'à maintenant.

En parallèle, plusieurs procédures sont en cours dans les cantons pour prétendre au remboursement des CSB auprès des assureurs non-signataires de l'accord transactionnel.

2.4 Négociations contrats 2014 avec EROS (PLAISIR® et PLEX®)

Le contrat-cadre conclu entre les cantons de Genève, du Jura, de Neuchâtel et de Vaud et EROS a été renouvelé au début de l'année 2014, et il porte sur les années 2014 et 2015.

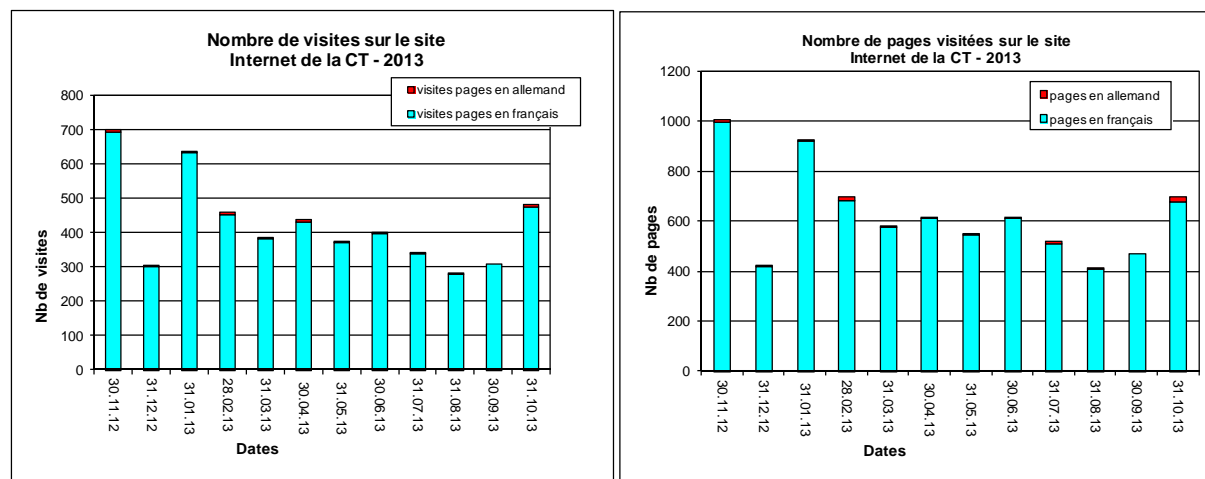
Dans ce contrat est prévue l'introduction de PLEX au 1^{er} janvier 2015. Cette nouveauté a comme objectif, à la demande des assureurs, de pouvoir disposer de l'évaluation des besoins en soins de tous les résidents, quelques jours après leur entrée en EMS. Elle permettra ainsi de pallier aux forfaits d'attente et autres solutions cantonales mises en place pour les séjours sans évaluation PLAISIR (courts séjours, décès, etc); de plus, la base de données fournie par EROS intégrera ces séjours auparavant non évalués et donnera en conséquence une vision plus complète des séjours en EMS.

¹ 11.5 minute par personne et par jour sauf dans le canton de Vaud qui tenait déjà compte du temps de soins des résidents

2.5 Site Internet de la CT

Le recours au site internet de la CT www.isesuisse.ch/ct-plaisir est resté stable.

Figure 2.1 : Site Internet : nombre de visites et nombre de pages visitées



(Source : ISE)

2.6 Traitement des données PLAISIR®

Voir le site Internet : www.isesuisse.ch/ct-plaisir.

2.7 Rafrâichissement et formation complémentaire des évaluateurs/teures

La formation des évaluateurs PLAISIR® se poursuit aux mêmes rythmes que les années précédentes.

Tableau 2.1: Nombre de formations effectuées selon les cantons²

Canton	Nb de nouvelles évaluateurs formés en 2013	Nb de rafraichissements pour d'anciennes évaluateurs en	Nb formations 2011 et 2012 (avec rafraichissements)	Nb de personnes formées entre 1997 et 2012	Cumul 1997-2013 (avec rafraichissements)
Genève	5	2	17	202	226
Jura	3	0	0	23	26
Neuchâtel	9	1	12	146	168
Vaud	5	0	22	272	299
Autres*			1	9	10
Total	22	3	52	652	729

* Les Cèdres (NE)

(Source : Tableaux de bord ISE)

² Rafrâichissement : formation permanente pour évaluateurs déjà formés – Statistiques basées sur la facturation par l'EROS. L'année comptable commence le 1^{er} décembre et se termine le 30 novembre.

3. Composition de la CT et séances

La composition a changé:

Monsieur Jean-Marc Frésard, Représentant de l'Association jurassienne des institutions pour personnes âgées (AJIPA), Directeur, Résidence des Cerisiers, Charmoille, a quitté fin septembre et a été remplacé par Monsieur Dominique Buffalo, Directeur, Résidence les Pins, Vicques dès début octobre

Elle s'est réunie quatre fois en composition plénière (30 janvier, 12 juin, 2 octobre et 4 décembre) et trois fois en composition restreinte (27 mars, 7 mai et 11 septembre).

4. Conclusions

L'année 2013 a été marquée par la difficile négociation avec certains assureurs sur l'application des CSB. L'entrée en vigueur du nouveau financement des soins et surtout par la dispute autour de la prise en charge des CSB ont suscité des demandes d'arbitrage réitérées, lesquelles ont été faites au niveau fédéral (DFI et OFSP), sans effet, chacun prétextant de résultats attendus des travaux du Groupe d'harmonisation.

Pour la CT, tirer le bilan de cette année est difficile du fait des vicissitudes liées à la situation de transition que connaît le financement des institutions de santé. Elle se permet toutefois de rappeler qu'elle a rempli son mandat et qu'elle a pris l'initiative de se réorganiser pour disposer d'une structure plus souple et plus légère permettant de mieux faire face aux défis des années à venir.

Pour la Commission technique intercantonale

Yves Grosclaude
Président

5. Annexes

Annexe 1. Liste des membres de la CT

Président de la CT : *Monsieur Yves Grosclaude, Neuchâtel*

Vice-président de la CT : *Vacant*

Représentants cantonaux :

Madame Sophie Chevrey-Schaller, Économiste, Service de la santé publique, Delémont

Monsieur Yves Grosclaude, Chef de l'office du maintien à domicile et de l'hébergement, Service de la santé publique, Neuchâtel

Monsieur Blaise Martin, Médecin cantonal délégué, Direction générale de la santé, Genève

Monsieur Thierry Wolfrath, Économiste, Service de la santé publique, EMS, Lausanne

Experts :

Madame Carol Gay,

Vice-présidente du comité exécutif de l'AVDEMS, Pully, Directrice de l'EMS le Marronnier, Lutry

Madame Geneviève Stucki, Secrétaire générale de la Fédération genevoise des établissements médico-sociaux (FEGEMS), Genève

Madame Camille Molnarfi-Villegas, Adjointe de direction - secteur des EMS, Département de la solidarité et de l'emploi (DSE), Genève

Monsieur Jean-Marc Frésard, Représentant de l'Association jurassienne des institutions pour personnes âgées (AJIPA), Directeur, Résidence des Cerisiers, Charmoille a quitté fin septembre et a été remplacé par

Monsieur Dominique Buffalo, Représentant de l'Association jurassienne des institutions pour personnes âgées (AJIPA), Directeur, Résidence les Pins, Vicques, dès début octobre

Monsieur François Berret, Directeur, Foyer des Planchettes, Porrentruy

Monsieur Serge Keller, Représentant de l'Association neuchâteloise des établissements et maisons pour personnes âgées (ANEMPA), Directeur, Home Mon Foyer, Dombresson

Monsieur Philippe Udriet, Représentant de l'Association neuchâteloise des institutions privées pour personnes âgées (ANIPPA), Directeur, Résidence La Colombe, Colombier

Monsieur Stéphane Chevalier, Représentant de l'Association vaudoise d'établissements médico-sociaux (AVDEMS), Économiste, Pully

Observateurs :

Monsieur Yves Martignoni, Service de la santé publique du canton du Valais, Sion.

Secrétariat :

Monsieur Jean-Claude Rey,

Chef de projet, Institut de santé et d'économie (ISE), Lausanne

Madame Silvia Devidal,

Collaboratrice technique, Institut de santé et d'économie (ISE), Lausanne

Invités sur demande :

Monsieur le professeur Charles Tilquin, EROS, Montréal, Québec

Monsieur Renaud Tilquin, Directeur, EROS, Montréal, Québec

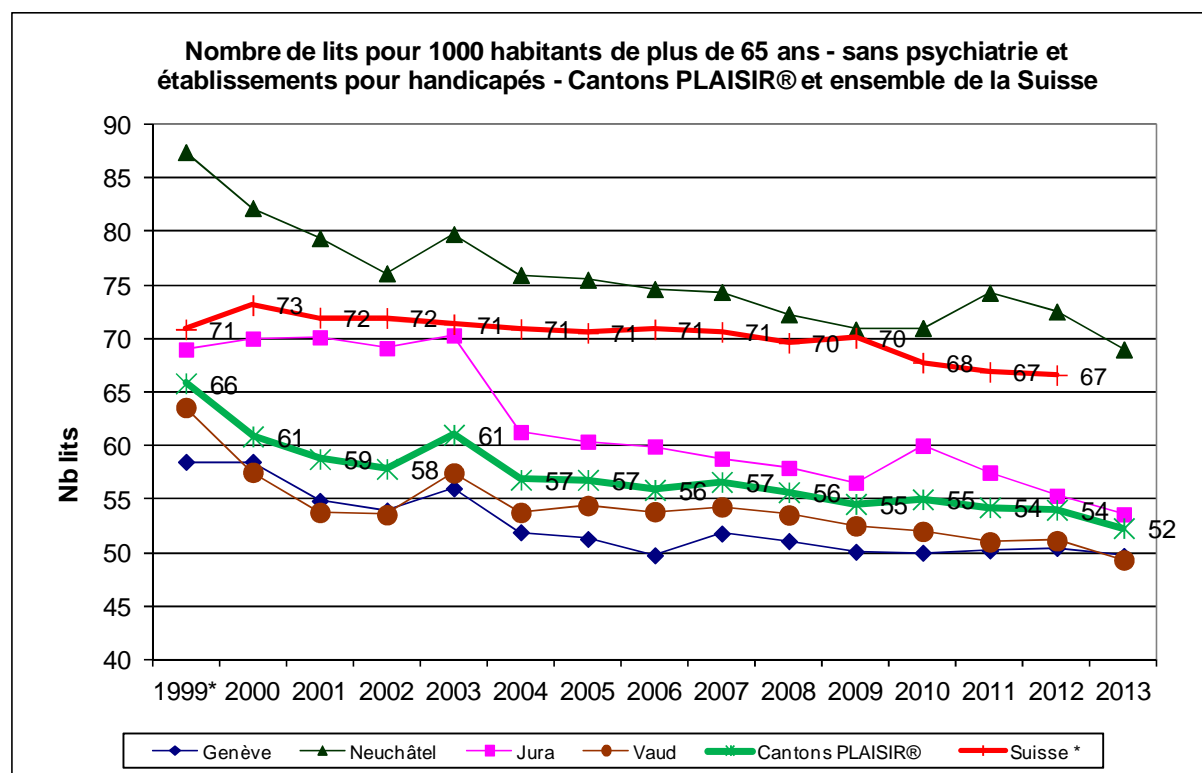
Annexe 2: Synthèses des résultats intercantonaux

Tableau 6.1 : Nombre d'évaluations et de réévaluations réalisées du 1.11.2012 au 31.10 2013, selon les cantons

Canton	Nb de lits autorisés en 2013* (différence par rapport à 2012)	Nb d'établissements participants 2013 (différence par rapport à 2012)	Nb d'évaluations effectuées en 2013	% d'évaluations par rapport au nb de lits
Genève	3'764 (28)	53 (-1)	3'011	80.0%
Jura	718 (-5)	13 (1)	600	83.6%
Neuchâtel	2'367 (0)	57 (0)	1'816	76.7%
Vaud	6'382 (-12)	142 (0)	5'378	84.3%
Tous	13'231 (11)	265 (0)	10'805	81.7%

** Moyenne au 31.10.2013, tenant compte des fluctuations durant l'année

Figure 6.1 : Nombre de lits pour 1000 habitants de plus de 65 ans – sans psychiatrie et établissements pour handicapés, selon les années – Cantons PLAISIR® et ensemble de la Suisse



* Il n'y a pas encore de données au niveau suisse pour 2013

Sources : Données PLAISIR®, OFS, statistique des institutions médico-sociales et population résidente permanente

Figure 6.2 : Distribution des résidents de l'ensemble des 4 cantons utilisateurs, se trouvant dans les catégories « capacité très limitée ou nulle » des principaux indicateurs, selon les années

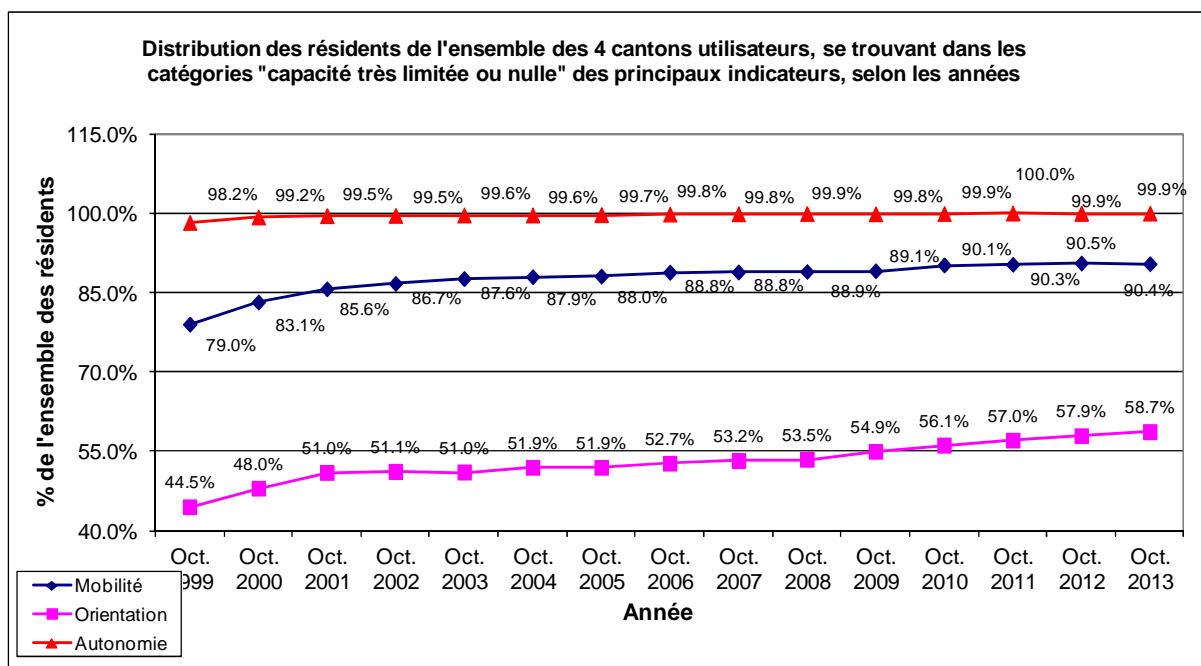
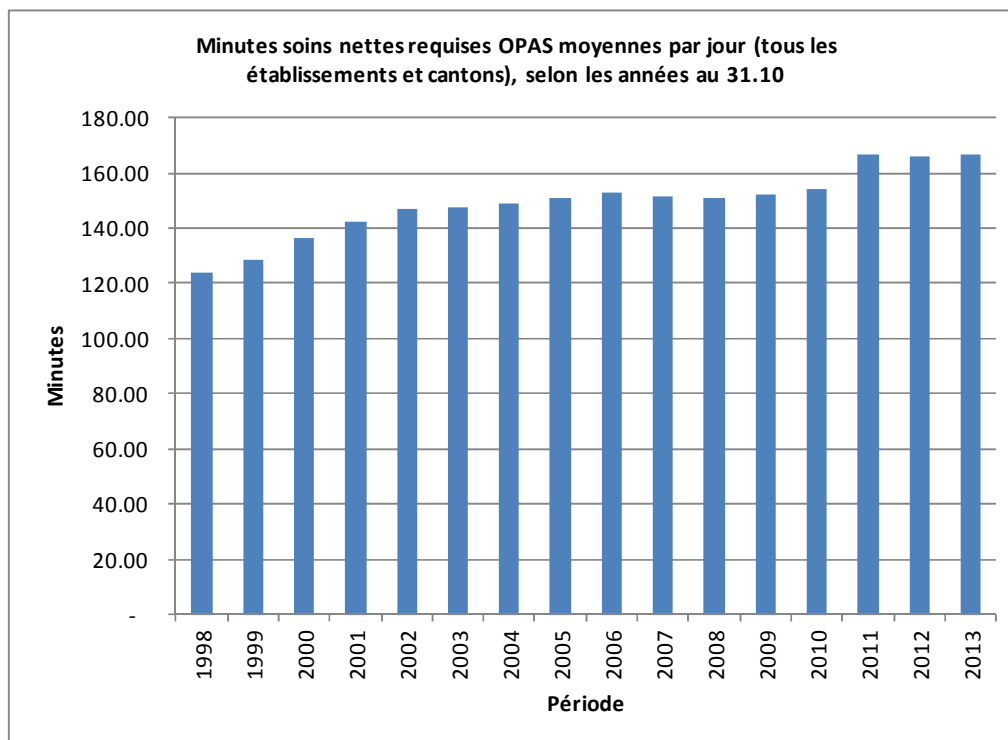


Figure 6.3 : Minutes soins nettes (HSN)/brutes (HSB)* requises OPAS moyennes selon les années au 31.10



* Intégration des CSB en 2011; à noter que l'AOS ne participe pas au financement des temps de soins supérieurs à 240 minutes par jour; ces temps de soins sont inclus dans les moyennes présentées.

A noter le léger allègement intervenu en 2012 : il est dû en grande partie à une diminution des CSB prises en compte dans le temps de soins requis (selon accord avec les assureurs)

Figure 6.4 : Distribution des résidents selon les 12 classes avec CSB, ensemble des cantons, par année

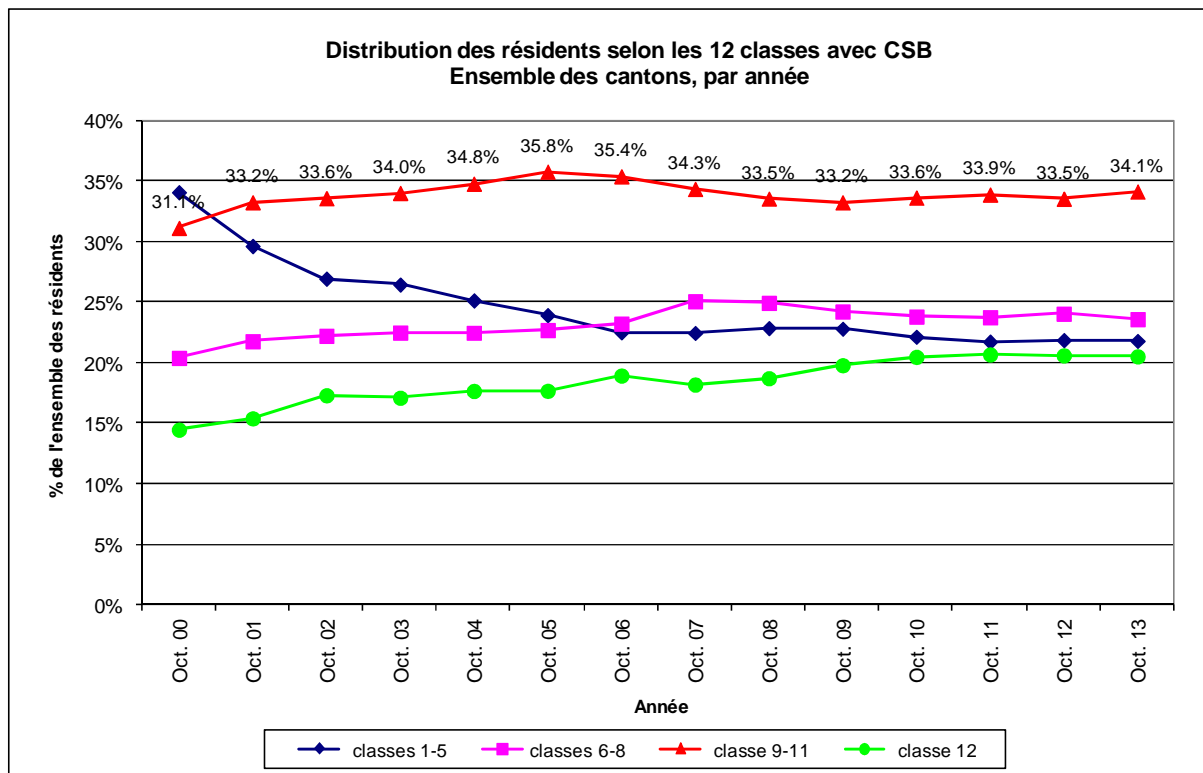
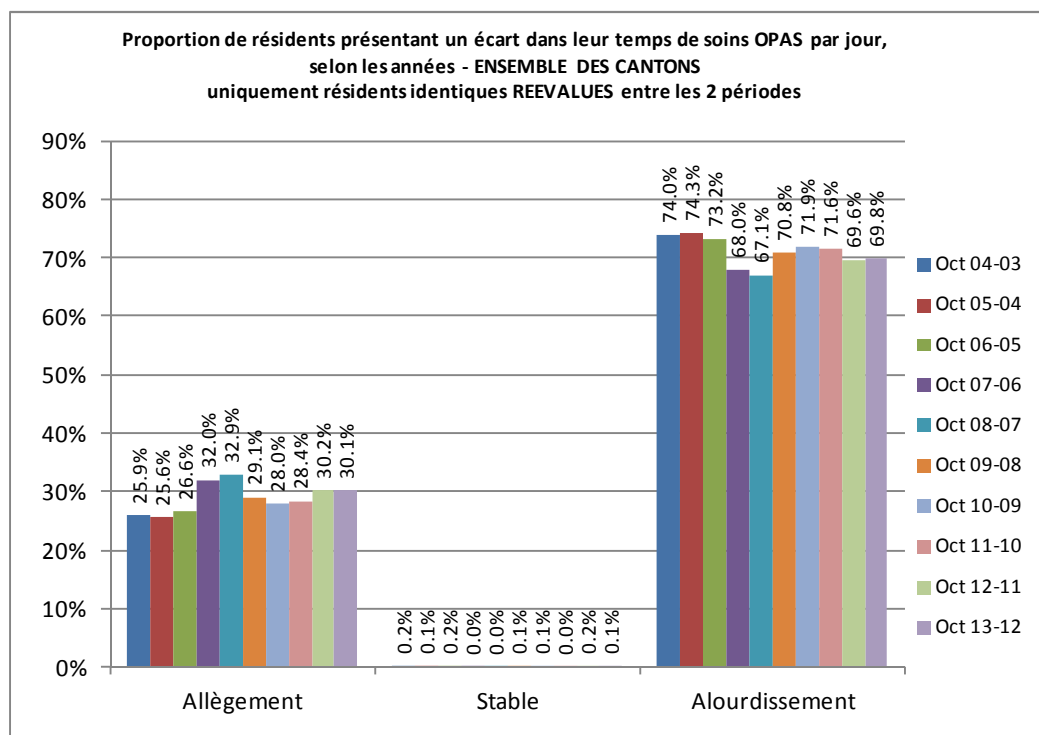


Tableau 6.2 : Proportion de résidents présentant un écart dans leur temps de soins OPAS par jour*, entre octobre 2003 et octobre 2013 (sans CSB)**



*Uniquement les résidents REEVALUES présents dans la base de données aux deux périodes (Source : EROS)

** Afin que la comparaison entre les paires de périodes soit également pertinente pour les résidents dont une évaluation est antérieure au 1^{er} janvier 2011 et l'autre postérieure, les différences de temps ont été calculées sans CSB

Tableau 6.3 : Synthèse – Ensemble des établissements

Synthèse : ensemble des établissements					Etat au 31.05.2013
	Nb. résidents*	Age moyen**	Age moyen à l'adm.**	Durée séjour (ans)	% femmes
GE	3'583	86.1	82.8	3.3	75.1
JU	694	85.1	81.4	3.7	76.5
NE***	2'254	82.1	78.1	4.0	70.1
VD***	6'123	82.3	79.1	3.3	72.4
Tous	12'654	83.5	80.1	3.4	73.0
Synthèse : ensemble des établissements					Etat au 31.10.2013
	Nb. résidents*	Age moyen**	Age moyen à l'adm.**	Durée séjour (ans)	% femmes
GE	3'618	86.1	82.8	3.3	74.9
JU	704	85.1	81.4	3.7	75.7
NE***	2'262	82.1	78.1	4.0	70.4
VD***	6'166	82.5	79.2	3.3	72.7
Tous	12'750	83.6	80.1	3.5	73.1
Synthèse : Ensemble des cantons selon les années /31 octobre					
	Nb. résidents*	Age moyen**	Age moyen à l'adm.**	Durée séjour (ans)	% femmes
31.10.1998	12'016	83.5	79.5	3.85	75
31.10.1999	11'606	83	79	3.8	75
31.10.2000	11'655	83	79	3.8	75
31.10.2001	11'578	83	80	3.8	75
31.10.2002	11'330	83	80	3.8	75
31.10.2003	11'361	83	80	3.7	75
31.10.2004	11'409	83	80	3.7	75
31.10.2005	11'577	83	80	3.7	75
31.10.2006	11'626	83.5	79.8	3.7	75
31.10.2007	11'721	83.5	79.9	3.6	75.1
31.10.2008	11'927	83.5	79.9	3.6	75.1
31.10.2009	12'130	83.5	80.0	3.5	74.8
31.10.2010	12'335	83.6	80.1	3.5	74.3
31.10.2011	12'647	83.7	80.2	3.5	73.8
31.10.2012	12'710	83.7	80.2	3.5	73.0
31.10.2013	12'750	83.6	80.1	3.5	73.1

* résidents figurant dans la base de données PLAISIR

Remarques : les évaluations PLAISIR n'intervenant qu'après 3 semaines de séjour au moins dans un EMS, un certain nombre de personnes présentes dans les établissements ne sont pas recensées dans la base de données (courts séjours, décès avant évaluation, etc.)

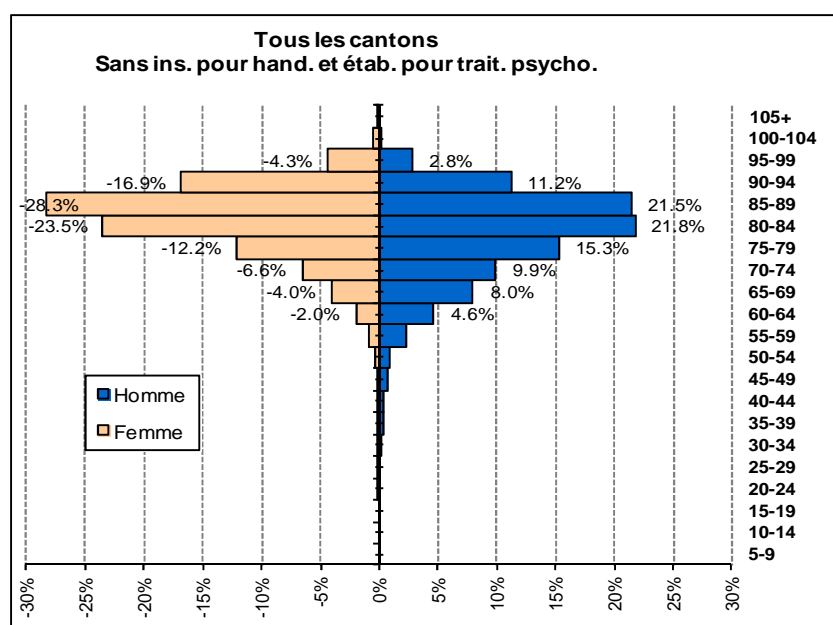
**Jusqu'en octobre 2007, l'âge mentionné ci-dessus est l'âge « lors de l'évaluation ». Cela a pour conséquence que les résidents non réévalués sont en quelque sorte « rajeunis ». Dès octobre 2007, l'âge est calculé en fonction de la date à laquelle les données ont été produites, même s'il n'y a pas eu de réévaluation. Il correspond donc au plus près de la réalité du moment.

***La différence d'âge pour les cantons de Vaud et Neuchâtel tient à la présence des résidents d'établissements psychosociaux et pour handicapés

Tableau 6.4 : Données PLAISIR – Octobre 2013 – Distribution des résidents, selon leur sexe et leur âge à l’admission en établissement – ensemble des cantons (sans les établissements pour traitements psychosociaux et les institutions pour handicapés³)

Classes d'âge à l'admission	Tous					
	Femme		Homme		Total Tous	
	Nb	%	Nb	%	Nb	%
15-19						
20-24	3	0.0%			3	0.0%
25-29	1	0.0%			1	0.0%
30-34	4	0.0%	3	0.1%	7	0.1%
35-39	4	0.0%	9	0.3%	13	0.1%
40-44	14	0.2%	13	0.4%	27	0.2%
45-49	15	0.2%	23	0.8%	38	0.3%
50-54	35	0.4%	26	0.9%	61	0.5%
55-59	81	0.9%	67	2.2%	148	1.2%
60-64	180	2.0%	138	4.6%	318	2.7%
65-69	365	4.0%	239	8.0%	604	5.0%
70-74	592	6.6%	295	9.9%	887	7.4%
75-79	1'097	12.2%	457	15.3%	1'554	13.0%
80-84	2'118	23.5%	650	21.8%	2'768	23.1%
85-89	2'554	28.3%	642	21.5%	3'196	26.6%
90-94	1'519	16.9%	336	11.2%	1'855	15.5%
95-99	389	4.3%	83	2.8%	472	3.9%
100-104	40	0.4%	6	0.2%	46	0.4%
105+	2	0.0%			2	0.0%
Total	9'013	100%	2'987	100%	12'000	100%

Figure 6.5 : Données PLAISIR – Octobre 2013 – Distribution des résidents, selon leur sexe et leur âge à l’admission en établissement – ensemble des cantons (sans les établissements pour traitements psychosociaux et les institutions pour handicapés)



³ Ces établissements accueillent une population jeune

Tableau 6.5 : Données PLAISIR® - Octobre 2013 – Répartition du nombre de résidents par canton et par type de mission d'établissement ⁴

Missions	Vaud			Neuchâtel			Jura			Genève			Total des résidents par mission	% par mission
	Nombre de résidents	% par rapport au total de la mission	% par rapport au total du	Nombre de résidents	% par rapport au total de la mission	% par rapport au total du	Nombre de résidents	% par rapport au total de la mission	% par rapport au total du	Nombre de résidents	% par rapport au total de la mission	% par rapport au total du		
Home médicalisé	3'906	38.3%	63.3%	2'026	19.8%	89.6%	660	6.5%	93.8%	3'618	35.4%	100.0%	10'210	80.1%
Unité hospitalière de psychogér. en hôp. général	30	100.0%	0.5%										30	0.2%
Home médicalisé spécialisé en gérontopsychiatrie	1'358	92.8%	22.0%	61	4.2%	2.7%	44	3.0%	6.3%				1'463	11.5%
Unité hospitalière - lits C	297	100.0%	4.8%										297	2.3%
Institution pour handicapés	62	51.7%	1.0%	58	48.3%	2.6%							120	0.9%
Etablissement pour traitements psychosociaux	513	81.4%	8.3%	117	18.6%	5.2%							630	4.9%
Total par canton	6'166	48.4%	100.0%	2'262	17.7%	100.0%	704	5.5%	100.0%	3'618	28.4%	100.0%	12'750	100.0%

⁴ Mission : Définitions élaborées selon les classifications OFS
 Pour plus de détails, cf. site Internet www.isesuisse.ch/ct-plaisir

Figure 6.6 : Données PLAISIR – Octobre 2013 – Répartition du nombre de résidents, par canton et par type de mission d'établissement – Représentation graphique

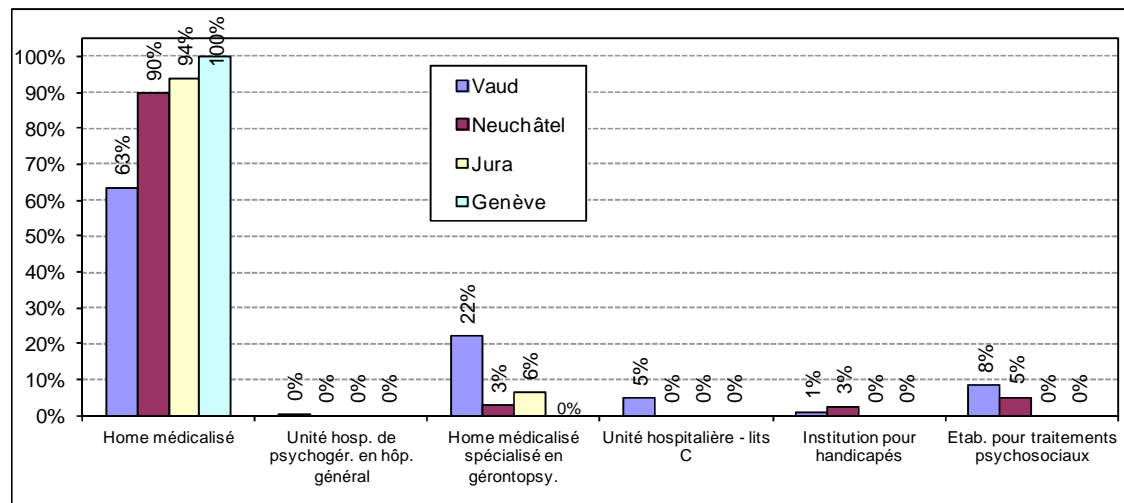


Figure 6.7 : Données PLAISIR – Octobre 2013 – Répartition du nombre de résidents, par type de mission d'établissement et par canton – Représentation graphique

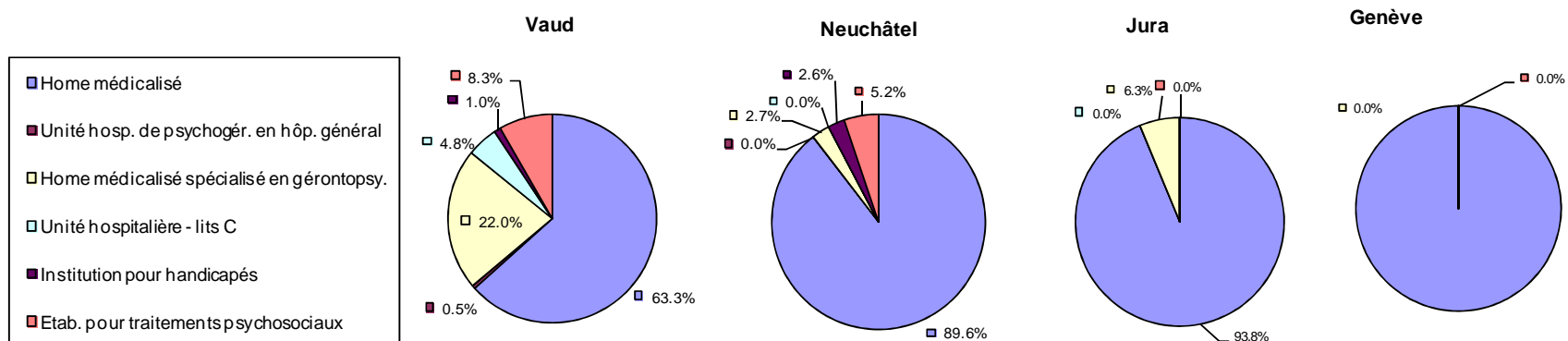
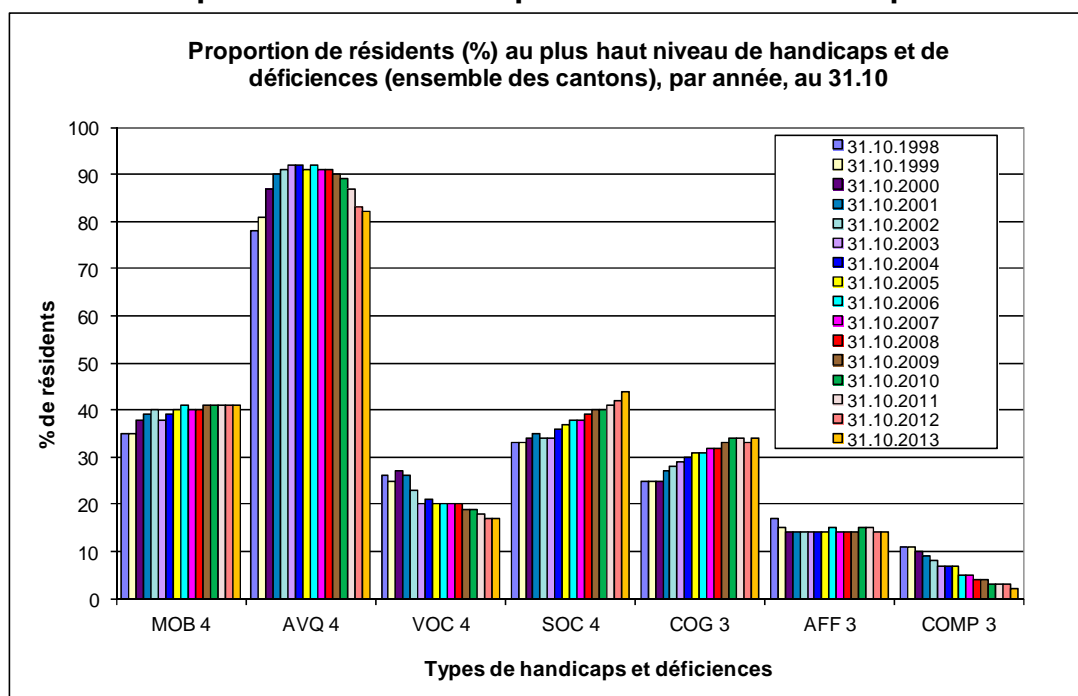


Tableau 6.6 : Proportion de résidents au plus haut niveau de handicaps et déficiences

Synthèse : proportion de résidents au plus haut niveau de handicaps et déficiences (ensemble des établissements)								Etat au 31.05.2013
Handicaps et déficiences (% résidents au niveau 4 ou 3) *								
	MOB 4	AVQ 4	VOC 4	SOC 4	COG 3	AFF 3	COMP 3	
GE	44	83	19	44	38	18	3	
JU	43	78	25	36	34	15	2	
NE	35	76	14	34	27	11	2	
VD	39	85	15	48	35	13	2	

Synthèse : proportion de résidents au plus haut niveau de handicaps et déficiences (ensemble des établissements)								Etat au 31.10.2013
Handicaps et déficiences (% résidents au niveau 4 ou 3) *								
	MOB 4	AVQ 4	VOC 4	SOC 4	COG 3	AFF 3	COMP 3	
GE	44	83	19	44	37	17	3	
JU	43	75	23	35	33	16	2	
NE	36	76	14	35	27	11	2	
VD	40	85	15	49	35	13	2	

Figure 6.8 : Proportion de résidents au plus haut niveau de handicaps et déficiences



***Légende**

MOB : Mobilité
 AVQ : Indépendance pour les actes de la vie quotidienne
 VOC : Vécu occupationnel
 SOC : Intégration sociale
 COG : Etat cognitif (mémoire récente, pensée, perception et attention)
 AFF : Etat affectif (pulsions, volonté et motivation, émotions, sentiments, humeurs)
 COMP : Comportement

Niveau 4 : = handicap total Niveau 3 : = déficience totale

NB: les niveaux de handicaps et déficiences ne sont pas comparables aux classes 1 à 8, définissant le degré de dépendance des résidents et leur charge en soins infirmiers

N.B. Les niveaux de handicaps et de déficiences influencent le temps de soins requis. Cependant, ils sont sans lien avec les 12 niveaux de financement des soins qui sont définis par le temps de soins requis des résidents.

Tableau 6.7 : Distribution par classe X/8 (sans CSB)

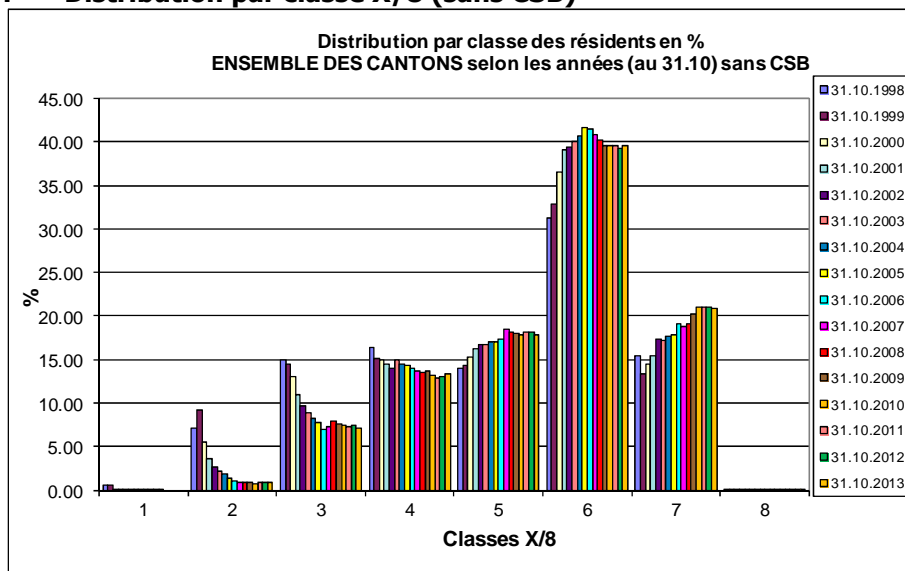
Distribution par classe des résidents (ensemble des établissements) (X/8)									
Etat au 31.05.2013									
	nb. rés.	1	2	3	4	5	6	7	8
GE	3583	0.0% 0	1.4% 49	9.1% 325	13.4% 480	16.9% 607	36.9% 1322	22.2% 797	0.1% 3
JU	694	0.0% 0	2.2% 15	12.8% 89	10.2% 71	13.8% 96	35.4% 246	25.4% 176	0.1% 1
NE	2254	0.1% 2	1.5% 34	11.2% 253	15.2% 342	18.8% 423	35.2% 794	17.5% 394	0.5% 12
VD	6123	0.0% 0	0.4% 25	4.1% 254	12.6% 769	19.3% 1179	42.9% 2624	20.8% 1271	0.0% 1

Distribution par classe des résidents (ensemble des établissements) (X/8)									
Etat au 31.10.2013									
	nb. rés.	1	2	3	4	5	6	7	8
GE	3618	0.0% 0	1.2% 44	8.9% 322	13.3% 480	16.8% 607	37.7% 1364	22.1% 798	0.1% 3
JU	704	0.0% 0	2.6% 18	13.2% 93	12.2% 86	13.2% 93	33.8% 238	24.9% 175	0.1% 1
NE	2262	0.0% 1	1.5% 34	10.8% 244	15.6% 352	18.4% 416	35.6% 806	17.5% 396	0.6% 13
VD	6166	0.0% 1	0.4% 24	4.0% 247	12.7% 784	19.0% 1170	42.9% 2646	21.0% 1293	0.0% 1

Légende : les limites des classes sont les suivantes : **En minutes de soins directs par jour**

Classe	Limites	Classe	Limites
1	0.1 - 24.50	5	89.51 - 134.50
2	24.51 - 39.50	6	134.51 - 204.50
3	39.51 - 59.50	7	204.51 - 329.50
4	59.51 - 89.50	8	Plus de 329.51

Figure 6.9 : Distribution par classe X/8 (sans CSB)



Remarque

Jusqu'au 31.12.98, la classification en 8 classes (X/8) est une classification PLAISIR établie sur l'ensemble des actions de soins comprises dans la nomenclature.

Dès le 1.1.99, la classification en 8 classes est une classification OPAS, établie exclusivement à partir des prestations relevant de l'article 7 OPAS. Les prestations non-OPAS en sont exclues.

Tableau 6.8 : Distribution par classe X12 (avec CSB)

Distribution par classe des résidents (ensemble des établissements) (X/12)														Etat au 31.05.2013	
	nb. rés.	1	2	3	4	5	6	7	8	9	10	11	12		
GE	3583	0.0%	0.6%	6.3%	9.5%	7.9%	7.1%	7.0%	7.8%	10.4%	11.6%	10.2%	21.7%		
JU	694	0.0%	1.9%	9.2%	9.5%	5.0%	4.9%	5.6%	7.6%	8.1%	13.0%	10.1%	25.1%		
NE	2254	0.0%	0.8%	8.7%	10.5%	8.3%	7.9%	8.2%	7.8%	9.2%	11.3%	9.6%	17.7%		
VD	6123	0.0%	0.2%	2.7%	6.5%	8.2%	7.4%	8.5%	10.0%	12.0%	11.8%	12.4%	20.3%		

Distribution par classe des résidents (ensemble des établissements) (X/12)														Etat au 31.10.2013	
	nb. rés.	1	2	3	4	5	6	7	8	9	10	11	12		
GE	3618	0.0%	0.4%	6.4%	9.1%	7.7%	7.2%	6.9%	7.8%	10.7%	11.7%	10.2%	21.7%		
JU	704	0.0%	2.0%	9.8%	10.7%	5.7%	6.4%	4.1%	6.5%	8.0%	11.8%	10.8%	24.3%		
NE	2262	0.0%	0.8%	8.5%	10.3%	8.6%	8.1%	7.6%	7.5%	9.7%	11.2%	9.9%	17.7%		
VD	6166	0.0%	0.2%	2.6%	6.7%	8.0%	7.3%	8.3%	9.8%	12.0%	12.0%	12.6%	20.4%		

Distribution par classe des résidents en % (ensemble des établissements) (X/12)														ENSEMBLE DES CANTONS selon les années	
	nb. rés.	1	2	3	4	5	6	7	8	9	10	11	12		
31.05.2011	12507	0.0%	0.5%	5.1%	8.2%	7.5%	7.1%	7.5%	9.3%	11.1%	11.6%	11.2%	20.9%		
31.10.2011	12647	0.0%	0.5%	5.2%	8.5%	7.6%	7.2%	7.6%	9.0%	11.0%	11.5%	11.3%	20.7%		
31.05.2012	12580	0.0%	0.5%	5.3%	8.6%	7.5%	7.2%	8.0%	8.9%	10.7%	11.7%	11.0%	20.8%		
31.10.2012	12710	0.0%	0.5%	5.3%	8.3%	7.8%	7.3%	7.9%	8.9%	10.7%	11.7%	11.2%	20.6%		
31.05.2013	12654	0.0%	0.5%	5.2%	8.2%	8.0%	7.3%	7.9%	8.9%	10.8%	11.7%	11.2%	20.5%		
31.10.2013	12750	0.0%	0.5%	5.1%	8.3%	7.9%	7.3%	7.6%	8.7%	11.0%	11.8%	11.3%	20.5%		

Remarque : les limites des niveaux OPAS sont les suivantes :

En minutes de soins directs par jour

Niveau	Limites	Niveau	Limites
1]0-20]	7]121-140]
2]21-40]	8]141-160]
3]41-60]	9]161-180]
4]61-80]	10]181-200]
5]81-100]	11]201-220]
6]101-120]	12]221

La différence d'apparence entre la figure 6.10 et la figure 6.9 est due à la différence de définition entre les anciennes classes PLAISIR et les niveaux de soins OPAS actuels. Les intervalles de temps des classes PLAISIR sont inégaux et d'autant plus larges que les temps de soins sont élevés. La classe PLAISIR 7/8 comprenait les temps de soins de l'intervalle]204.5 à 329.5] minutes, alors que la classe 8/8 comprenait les temps supérieurs à 329.5 minutes. Les niveaux OPAS actuels sont des intervalles de temps égaux de 20 minutes chacun, sauf pour le niveau 12/12 qui comprend les temps de soins supérieurs à 220 minutes.

Figure 6.10 : Distribution par classe X/12 (avec CSB)

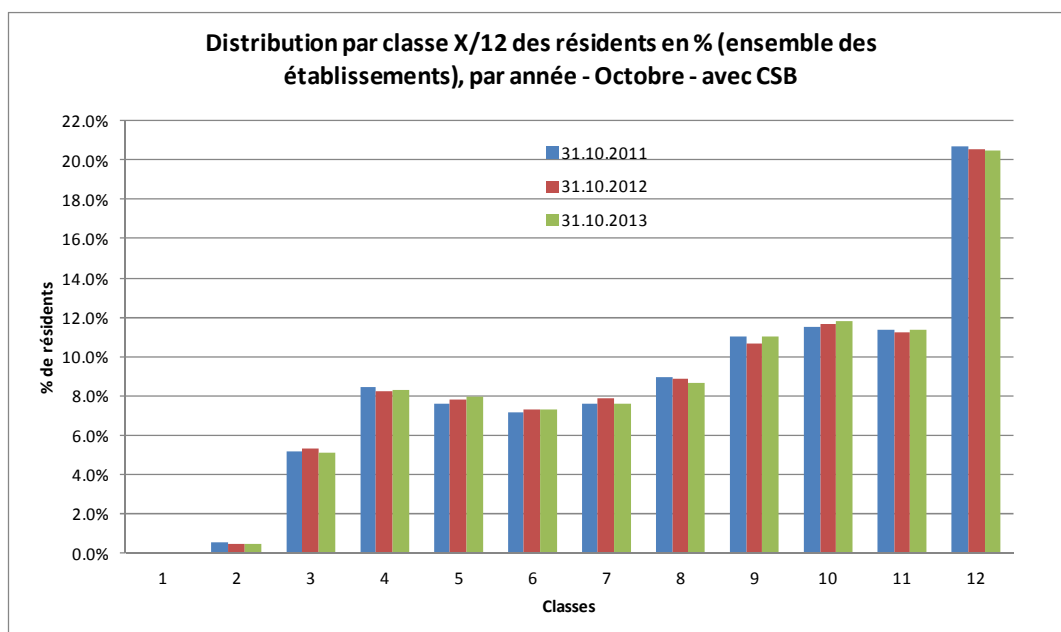


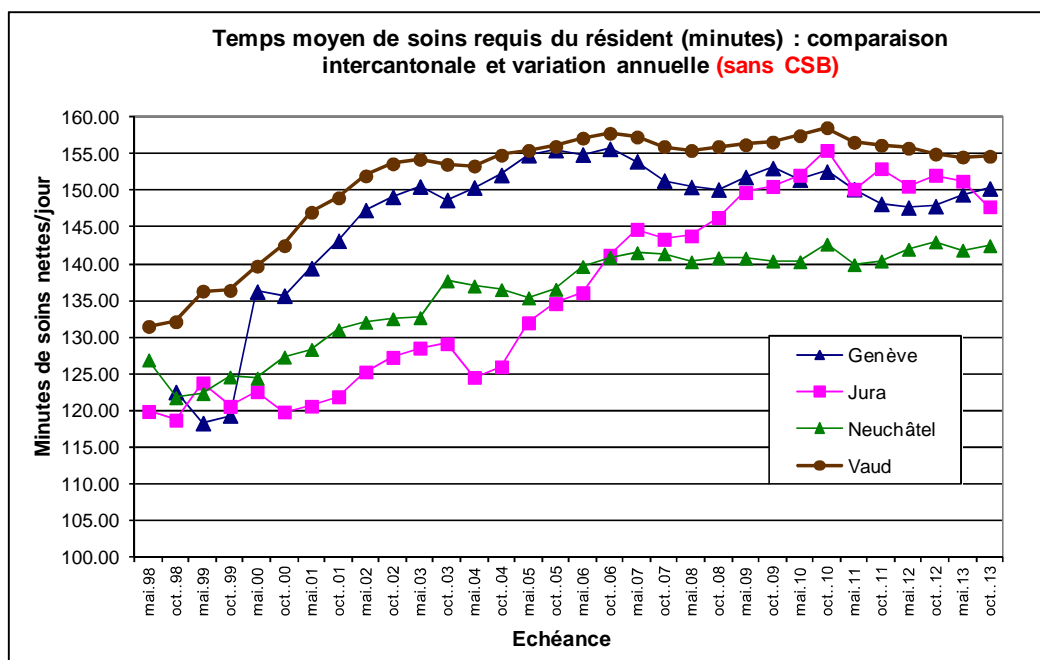
Tableau 6.9 : Temps moyen de soins requis par résident, dotation en personnel et classifications, ensemble des établissements.

Synthèse : temps moyen de soins requis par résident, dotation en personnel et classifications (ensemble des établissements)							
Etat au 31.05.2013							
	Poste ETP / rés.	Soins infirmiers (HSN-HSB* / jour)			Classe X/8	Classe X/12**	
		Total	de base	relationels*			techniques
GE	0.65	2.7	1.8	0.6	0.3	6	9
JU	0.66	2.8	1.9	0.6	0.3	6	9
NE	0.63	2.6	1.7	0.7	0.3	6	8
VD	0.67	2.8	1.9	0.7	0.3	6	9

Synthèse : temps moyen de soins requis par résident, dotation en personnel et classifications (ensemble des établissements)							
Etat au 31.10.2013							
	Poste ETP / rés.	Soins infirmiers (HSN-HSB* / jour)			Classe X/8	Classe X/12**	
		Total	de base	relationels*			techniques
GE	0.65	2.7	1.9	0.6	0.3	6	9
JU	0.65	2.7	1.8	0.6	0.3	6	8
NE	0.63	2.6	1.7	0.7	0.3	6	8
VD	0.68	2.8	1.9	0.7	0.3	6	9

(Source : EROS) * Y compris CSB depuis 2011 - **Nouvelle classification depuis 2011

Figure 6.11 : Temps moyen de soins requis du résident (minutes) : comparaison inter cantonale et variation annuelle



(Source : EROS)

Remarque :

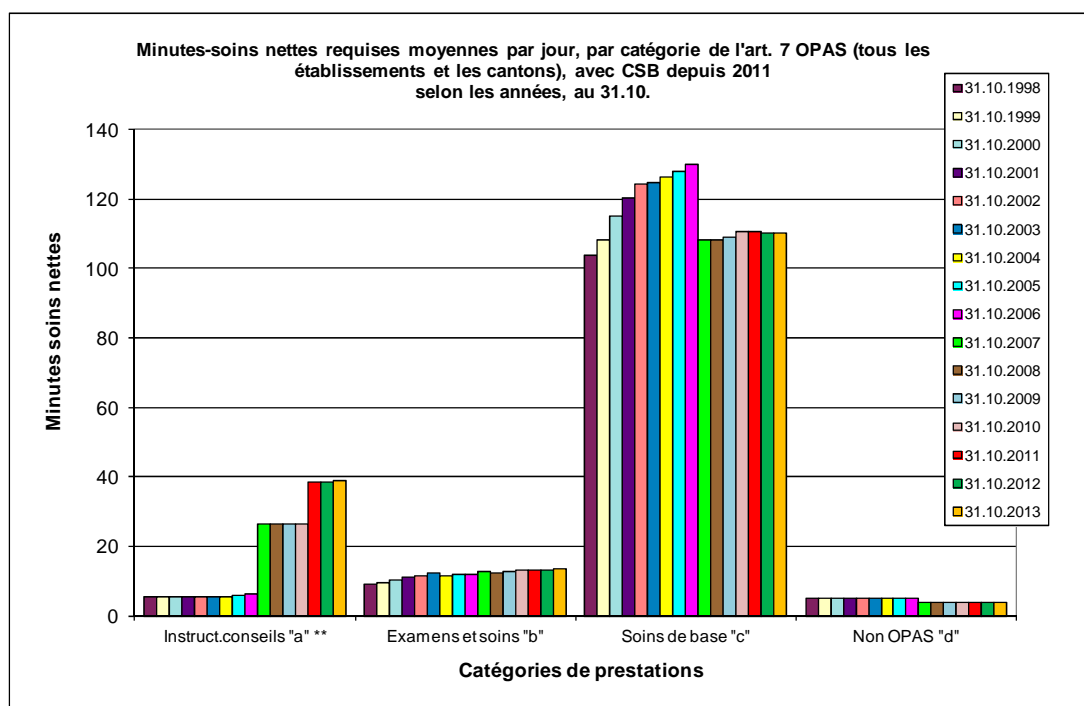
La diminution marquée du temps moyen de soins du résident du canton du Jura, entre octobre 2003 et mai 2004, tient au retrait des lits de psychogériatrie de la base de données. **Ces lits ont été réintroduits en mai 2010.** Le pic d'octobre 2003 du canton de Neuchâtel provient d'évaluations expérimentales de résidents psychiatriques, provisoirement intégrées à la base de données et retirées par la suite.

Tableau 6.10 : Minutes soins nettes requises en moyenne par jour par le résident moyen

Minutes-soins nettes requises en moyenne par jour par le résident moyen (ensemble des établissements)(selon art. 7 OPAS**) avec CSB depuis 2011								Etat au 31.05.2013
		Instruct. conseils a	Examens et soins b	Soins de base c	Non OPAS d	Total par 24 heures	Classe X/8	Nb. rés.
GE	Min.	37.30	12.00	111.70	2.80	163.80	6	3'583
		22.77%	7.33%	68.19%	1.71%	100.0%		
JU	Min.	36.50	12.80	113.40	5.00	167.80	6	694
		21.75%	7.63%	67.58%	2.98%	100.0%		
NE	Min.	38.00	14.70	100.40	4.40	157.40	6	2'254
		24.14%	9.34%	63.79%	2.80%	100.0%		
VD	Min.	40.50	13.80	112.30	4.00	170.60	6	6'123
		23.74%	8.09%	65.83%	2.34%	100.0%		

Minutes-soins nettes requises en moyenne par jour par le résident moyen (ensemble des établissements)(selon art. 7 OPAS**) avec CSB depuis 2011								Etat au 31.10.2013
		Instruct. conseils a	Examens et soins b	Soins de base c	Non OPAS d	Total par 24 heures	Classe X/8	Nb. rés.
GE	Min.	37.50	12.20	112.30	2.70	164.60	6	3'618
		22.78%	7.41%	68.23%	1.64%	100.0%		
JU	Min.	36.10	12.50	110.40	5.10	164.10	6	704
		22.00%	7.62%	67.28%	3.11%	100.0%		
NE	Min.	38.00	14.80	100.80	4.40	158.00	6	2'262
		24.05%	9.37%	63.80%	2.78%	100.0%		
VD	Min.	40.40	13.80	112.40	4.10	170.80	6	6'166
		23.65%	8.08%	65.81%	2.40%	100.0%		

Figure 6.12 : Minutes soins nettes requises en moyenne par jour par le résident moyen



** la table de concordance PLAISIR® - OPAS a été modifiée en juillet 2007 et en 2011

Tableau 6.11 : Heures soins requises en moyenne par résident, par jour et par année

Heures soins requises en moyenne par résident, par jour et par année - AVEC CSB (ensemble des résidents)						Etat au 31.05.2013
		HSB*	HSP	HST	HSR	Nb. rés.
GE	par rés.	2.730	2.938	3.114	3.793	3583
	24 heures	9'781.6	10'526.9	11'157.5	13'590.3	
	365 jours	3'570'280.4	3'842'301.7	4'072'473.6	4'960'466.4	
JU	par rés.	2.796	3.005	3.184	3.879	694
	24 heures	1'940.4	2'085.5	2'209.7	2'692.0	
	365 jours	708'254.8	761'196.6	806'539.0	982'589.5	
NE	par rés.	2.624	2.832	3.002	3.656	2254
	24 heures	5'914.5	6'383.3	6'766.5	8'240.6	
	365 jours	2'158'791.0	2'329'914.7	2'469'775.4	3'007'827.8	
VD	par rés.	2.844	3.052	3.235	3.940	6123
	24 heures	17'413.8	18'687.4	19'807.9	24'124.6	
	365 jours	6'356'041.4	6'820'899.5	7'229'885.3	8'805'486.3	

Heures soins requises en moyenne par résident, par jour et par année - AVEC CSB (ensemble des résidents)						Etat au 31.10.2013
		HSB*	HSP	HST	HSR	Nb. rés.
GE	par rés.	2.744	2.952	3.129	3.811	3618
	24 heures	9'927.8	10'680.3	11'320.7	13'788.2	
	365 jours	3'623'644.1	3'898'322.6	4'132'063.5	5'032'692.3	
JU	par rés.	2.736	2.944	3.120	3.801	704
	24 heures	1'926.1	2'072.6	2'196.5	2'675.9	
	365 jours	703'042.6	756'490.2	801'715.2	976'705.0	
NE	par rés.	2.633	2.842	3.012	3.668	2262
	24 heures	5'955.8	6'428.6	6'813.1	8'297.0	
	365 jours	2'173'883.8	2'346'440.5	2'486'797.6	3'028'410.8	
VD	par rés.	2.847	3.055	3.238	3.944	6166
	24 heures	17'554.6	18'837.1	19'965.5	24'318.7	
	365 jours	6'407'429.7	6'875'552.5	7'287'410.4	8'876'327.0	

Légende : HSN heures-soins nettes : temps requis pour donner les soins directs et indirects au résident

*HSB: HSN+CSB = a+b+c+d - depuis 2011

ETP : Equivalent temps plein

HSP : heures-soins productives : HSN + temps requis pour les activités annexes (24' par résident et par jour)

HST : heures-soins travaillées : HSP + pauses

HSR : heures-soins rémunérées : HST + congés statutaires et absences

Remarque : dans ce tableau 6.11 le calcul des HSP - HST - HSR est effectué en utilisant des paramètres **identiques pour tous les cantons** (temps de pauses et jours d'absence). Ces paramètres intercantonaux sont définis dans la décision No 8. La variation des HST, HSR et ETP tient donc, d'une part, à la variation de la **lourdeur de la clientèle** et, d'autre part, **aux conditions de travail**, lesquelles ont changé en faveur du personnel en 2003. Les variations ne sont donc pas dues aux caractéristiques cantonales

Figure 6.13 : Heures soins et nombre de poste requis en moyenne par jour et par résident

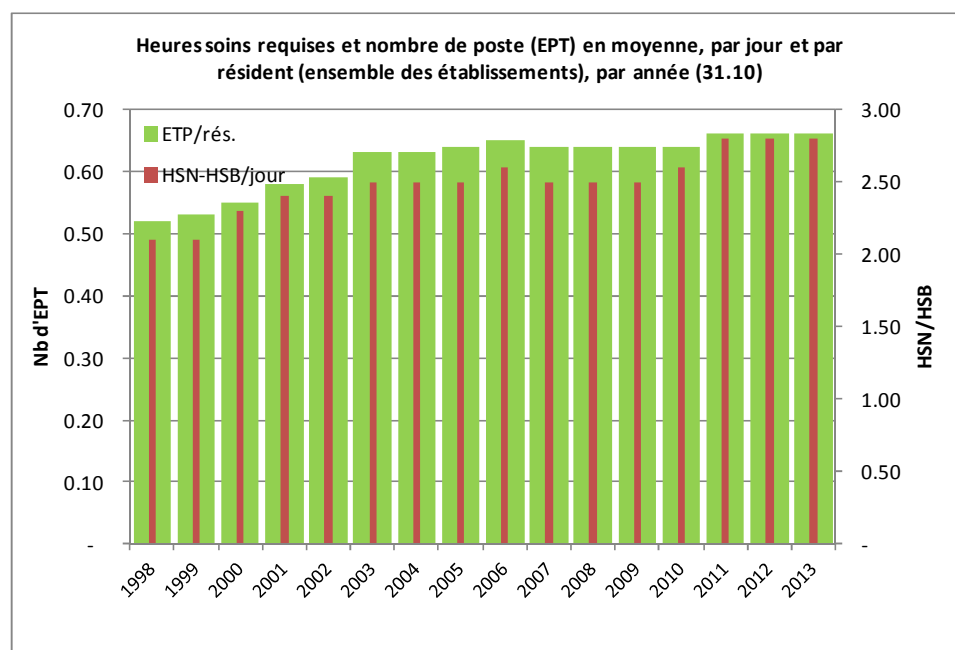


Tableau 6.12 : Taux de couverture en lits d'EMS utilisant PLAISIR® (sans les établissements pour traitements psychosociaux et institutions pour handicapés) – Octobre 2013

	Nb de lits reconnus	Nb de lits pour 1000 habitants	Nb de lits pour 1000 habitants de plus de 65 ans
Genève	3'764	8.13	49.70
Neuchâtel	2'191	12.55	68.99
Jura	718	10.12	53.58
Vaud	5'808	7.91	49.33
Ensemble	12'481	8.65	52.30

Tableau 6.13 : Effectifs de résidents évalués avec PLAISIR, en rapport avec la population résidente moyenne du canton, le nombre de lits reconnus, par classes d'âge, sans les établissements pour traitements psychosociaux et institutions pour handicapés

	Période		31.oct.13			Données population 2012		
Canton de Genève								
	Genève <= 64	Genève 65-79	Genève 80-89	Genève 90 et +	Genève TOTAL			
Nombre de résidents PLAISIR	78	607	1'636	1'297	3'618			
Population résidente permanente (1)	387'374	53'895	17'824	4'008	463'101			
Taux de résidence PLAISIR	0.020%	1.126%	9.179%	32.360%	0.781%			
% de résidents par classe d'âge	2.16%	16.78%	45.22%	35.85%	100.00%			

Nombre de lits reconnus	3'764
Représentativité PLAISIR	96%

Canton de Neuchâtel

	Neuchâtel <= 64	Neuchâtel 65-79	Neuchâtel 80-89	Neuchâtel 90 et +	Neuchâtel TOTAL	
Nombre de résidents PLAISIR	76	394	923	694	2'087	
Population résidente permanente (1)	142'798	22'080	7'950	1'726	174'554	
Taux de résidence PLAISIR	0.053%	1.784%	11.610%	40.209%	1.196%	
% de résidents par classe d'âge	3.64%	18.88%	44.23%	33.25%	100.00%	

Nombre de lits reconnus	2'191
Représentativité PLAISIR	95%

Canton de Jura

	Jura <= 64	Jura 65-79	Jura 80-89	Jura 90 et +	Jura TOTAL	
Nombre de résidents PLAISIR	11	137	352	204	704	
Population résidente permanente (1)	57'542	9'491	3'293	616	70'942	
Taux de résidence PLAISIR	0.019%	1.443%	10.689%	33.117%	0.992%	
% de résidents par classe d'âge	1.56%	19.46%	50.00%	28.98%	100.00%	

Nombre de lits reconnus	718
Représentativité PLAISIR	98%

Canton de Vaud

	Vaud <= 64	Vaud 65-79	Vaud 80-89	Vaud 90 et +	Vaud TOTAL	
Nombre de résidents PLAISIR	122	1'069	2'458	1'942	5'591	
Population résidente permanente (1)	616'612	83'746	27'912	6'086	734'356	
Taux de résidence PLAISIR	0.020%	1.276%	8.806%	31.909%	0.761%	
% de résidents par classe d'âge	2.18%	19.12%	43.96%	34.73%	100.00%	

Nombre de lits reconnus	5'808
Représentativité PLAISIR	96%

Canton de Ge-Ju-Ne-Vd

	Ge-Ju-Ne-Vd <= 65	Ge-Ju-Ne-Vd 66-80	Ge-Ju-Ne-Vd 81-90	Ge-Ju-Ne-Vd 91 et +	Ge-Ju-Ne-Vd TOTAL	
Nombre de résidents PLAISIR	287	2'207	5'369	4'137	12'000	
Population résidente permanente (1)	1'204'326	169'212	56'979	12'436	1'442'953	
Taux de résidence PLAISIR	0.024%	1.304%	9.423%	33.266%	0.832%	
% de résidents par classe d'âge	2.39%	18.39%	44.74%	34.48%	100.00%	

Nombre de lits reconnus	12'481
Représentativité PLAISIR	96%

(1) Source : Selon OFS Ständige Wohnbevölkerung am Jahresende - Population résidente permanente à la fin de l'année 2012

Tableau 6.14 : Nombre de sorties (départs et décès) et durée moyenne de séjour des résidents sortis (toute la population)

Nombre de sorties (départs et décès) et durée moyenne de séjour des résidents sortis (toute la population)																				
	1.11.03-31.05.04	1.06.04-31.10.04	1.11.04-31.05.05	1.06.05-31.10.05	1.11.05-31.05.06	1.06.06-31.10.06	1.11.06-31.05.07	1.06.07-31.10.07	1.11.07-31.05.08	1.06.08-31.10.08	1.11.08-31.05.09	1.06.09-31.10.09	1.11.09-31.05.10	1.06.10-31.10.10	1.11.10-31.05.11	1.06.11-31.10.11	1.11.11-31.05.12	1.06.12-31.10.12	1.11.12-31.05.13	1.06.13-31.10.13
	Hiver 7 mois	Été 5 mois	Hiver 7 mois	Été 5 mois	Hiver 7 mois	Été 5 mois	Hiver 7 mois	Été 5 mois	Hiver 7 mois	Été 5 mois	Hiver 7 mois	Été 5 mois	Hiver 7 mois	Été 5 mois	Hiver 7 mois	Été 5 mois	Hiver 7 mois	Été 5 mois	Hiver 7 mois	Été 5 mois
GE																				
Nb décès	552	305	528	308	557	331	517	343	516	313	545	334	556	350	565	331	652	324	691	370
Nb départs	23	16	27	15	36	14	48	25	22	31	26	23	42	17	37	81	44	33	49	39
% sortis/ total des résidents*	18.2%	10.1%	17.7%	10.2%	18.9%	11.1%	18.2%	11.5%	16.4%	10.3%	17.0%	10.6%	17.5%	10.5%	17.1%	11.4%	19.3%	9.8%	20.7%	11.3%
DMS**/années	4.3	3.3	3.8	3.5	3.3	3.5	3.5	3.3	3.6	3.4	3.7	3.3	3.2	3.1	3.4	3.7	3.4	3.6	3.2	3.5
JU																				
Nb décès	117	66	119	79	112	61	129	66	122	82	121	72	135	91	145	82	133	73	113	56
Nb départs	16	12	19	8	14	9	20	9	17	10	22	11	26	11	41	27	26	21	26	22
% sortis/ total des résidents*	19.8%	11.6%	20.5%	13.1%	19.3%	10.5%	22.5%	11.3%	20.8%	13.5%	21.3%	12.1%	22.6%	14.5%	27.0%	15.5%	22.7%	13.4%	20.0%	11.1%
DMS**/années	2.3	4.2	3.3	3.7	2.9	2.8	3.7	3.5	2.8	2.9	3.1	2.5	3.3	4.1	2.2	2.2	3.4	2.7	3.2	2.8
NE																				
Nb décès	317	223	340	188	358	238	345	212	385	219	384	181	388	216	370	204	433	220	365	224
Nb départs	123	70	101	72	117	79	101	82	118	68	84	78	84	78	85	50	89	75	82	78
% sortis/ total des résidents*	20.6%	13.7%	20.0%	11.6%	21.4%	14.2%	19.9%	13.2%	22.8%	12.8%	21.2%	11.4%	21.2%	13.0%	20.1%	11.2%	23.4%	13.1%	19.8%	13.4%
DMS**/années	3.9	3.0	3.6	2.6	3.0	2.8	3.1	3.0	3.3	2.8	3.1	2.6	3.0	2.7	3.2	3.0	3.0	2.5	2.9	2.8
VD																				
Nb décès	1051	522	973	611	880	688	1034	627	1033	646	1065	602	955	692	978	642	1167	669	1114	643
Nb départs	212	157	194	181	227	161	261	137	234	140	225	153	211	170	235	144	206	159	240	147
% sortis/ total des résidents*	23.7%	12.5%	21.2%	14.4%	19.8%	15.1%	23.1%	13.6%	22.6%	13.9%	22.6%	13.0%	19.9%	14.6%	20.1%	12.9%	22.7%	13.5%	22.1%	12.8%
DMS**/années	2.9	2.9	2.8	3.1	2.9	3.0	3.0	2.5	2.8	2.8	2.8	2.7	2.9	2.7	2.8	2.6	2.8	2.7	2.9	2.7
Proportion moyenne de résidents dont la date de sortie est connue	81.2%	90.9%	89.5%	91.3%	95.0%	94.7%	96.6%	97.5%	98.4%	99.3%	99.6%	99.7%	99.8%	99.8%	99.9%	99.8%	100.0%	100.0%	100.0%	100.0%

* résidents présents dans la base de données PLAISIR de la période considérée

** Durée moyenne de séjour des résidents sortis des EMS (départs ou décès)

(Source : EROS)